

Вариант № 14946

1.

Ка к называют ученого-биолога, объектом изучения которого являются _____ изображённые на рисунке объекты?

- 1) орнитолог
- 2) ихтиолог
- 3) микробиолог
- 4) энтомолог

Объясните свой ответ с использованием названия науки по изучению этих животных.

2.

Рассмотрите изображённое на фотографии животное и опишите его, выполнив задания. Укажите тип симметрии животного.



3.

Рассмотрите изображённое на фотографии животное и опишите его, выполнив задания. Укажите среду обитания животного.



4.

Установите последовательность расположения систематических групп изображённого животного, начиная с самой крупной. Используйте слова и словосочетания из предложенного списка. Запишите в таблицу цифры, под которыми они указаны.

СПИСОК СЛОВ И СЛОВСОЧЕТАНИЙ:

- 1) Паукообразные
- 2) Членистоногие
- 3) Иксодовые клещи
- 4) Клещ собачий
- 5) Животные

Ответ:

| Царство | Тип | Класс | Отряд | Вид |
|----------------------|----------------------|----------------------|----------------------|----------------------|
| <input type="text"/> | <input type="text"/> | <input type="text"/> | <input type="text"/> | <input type="text"/> |

5.

Укажите одно из значений, которое имеет клещ собачий в жизни человека.

6.

Прочитайте текст. Выберите три предложения, в которых даны описания экологического критерия вида животного соболь.

(1)В настоящее время соболь встречается по всей таёжной части России от Урала до побережья Тихого океана к северу до пределов лесной растительности. (2)Длина тела соболя — до 56 сантиметров, окраска шкурки изменчива, от очень светлой, песчано-жёлтой или палевой до коричневой с более светлыми боками. (3)Ведёт наземный образ жизни, как правило, обитает в верховьях горных рек, в зарослях, среди каменных россыпей, изредка поднимается в кроны деревьев. (4)Имеет отлично развитые слух и обоняние, зрение развито слабее. (5)В питании преобладают мышевидные грызуны, главным образом — красные полёвки, белки, бурундуки. (6)Кроме того, соболь питается растительной пищей, отдавая предпочтение кедровым орехам, рябине, голубике, бруснике и чернике.

7.

Определите тип питания организмов, приведённых в списке.

СПИСОК ОРГАНИЗМОВ:

- 1) кувшинка
- 2) береза
- 3) пеницилл
- 4) корова
- 5) инфузория-туфелька
- 6) кактус

Запишите цифры, под которыми указаны организмы в списке, в соответствующую ячейку таблицы.
 Ответ в каждую ячейку запишите в виде последовательности цифр, в порядке их возрастания.

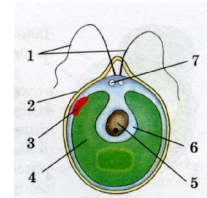
Ответ:

| Автотрофный тип питания | Гетеротрофный тип питания |
|-------------------------|---------------------------|
| <input type="text"/> | <input type="text"/> |

8.

Какой тип питания характерен для хламидомонады, изображённой на рисунке? Обоснуйте свой ответ.

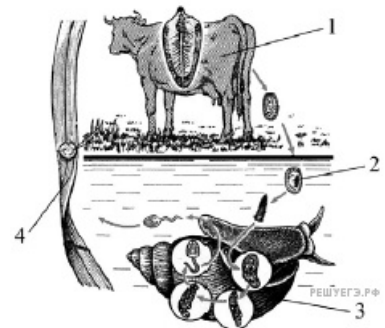
Род. Хламидомонада.



9.

Рассмотрите рисунок, на котором представлен цикл развития печёночного сосальщика, и ответьте на вопросы.

Какой цифрой обозначен на рисунке промежуточный хозяин?



10.

Как человек может заразиться свиным цепнем? Опишите механизм одного из способов заражения.

11.

В приведённой ниже таблице между позициями первого и второго столбцов имеется взаимосвязь.

| Объект | Процесс |
|------------|----------------------|
| ... | бесполое размножение |
| яйцеклетка | половое размножение |

Какое понятие следует вписать на место пропуска в этой таблице?

- 1) оплодотворение
- 2) регенерация
- 3) эмбриональный период
- 4) спора

12.

Поясните что такое процесс регенерации у виноградной улитки.

13.

Какой признак класса млекопитающие свойствен человеку?

- 1) диафрагма
- 2) лёгочное дыхание
- 3) головной и спинной мозг
- 4) замкнутая кровеносная система

14.

Установите соответствие между характеристиками кровеносной системы животных и их классами: к каждой позиции, данной в первом столбце, подберите соответствующую позицию из второго столбца.

ХАРАКТЕРИСТИКИ КРОВЕНОСНОЙ СИСТЕМЫ

- А) В сердце содержится только венозная кровь.
- Б) Сердце образовано четырьмя камерами.
- В) В венах малого круга течёт артериальная кровь.
- Г) У животных имеется один круг кровообращения.
- Д) Венозная кровь из сердца поступает непосредственно к лёгким.
- Е) Сердце образовано предсердием и желудочком.

КЛАССЫ ЖИВОТНЫХ

- 1) Костные рыбы
- 2) Птицы

Запишите в таблицу выбранные цифры под соответствующими буквами.

Ответ:

| А | Б | В | Г | Д | Е |
|----------------------|----------------------|----------------------|----------------------|----------------------|----------------------|
| <input type="text"/> | <input type="text"/> | <input type="text"/> | <input type="text"/> | <input type="text"/> | <input type="text"/> |

15.

Приведите по три примера животных, относящихся к указанным классам. Запишите их названия в таблицу.

| Костные рыбы | Птицы |
|----------------------|----------------------|
| <input type="text"/> | <input type="text"/> |
| <input type="text"/> | <input type="text"/> |

16.

Вставьте в текст пропущенные термины из предложенного перечня, используя для этого их цифровые обозначения. Запишите в текст номера выбранных ответов, а затем получившуюся последовательность цифр (по тексту) впишите в приведённую ниже таблицу.

Медузы

Медузы населяют моря и океаны. Их тело напоминает колокол, рот у медуз располагается на _____ (А). Он окружен _____ (Б), открывается в кишечную полость. Через рот поглощается пища, удаляются непереваренные остатки пищи. Тело образовано двумя слоями клеток: наружным — _____ (В) и внутренним — _____ (Г).

ПЕРЕЧЕНЬ ТЕРМИНОВ:

- 1) Растворимые продукты
- 2) Щупальца
- 3) Нижняя сторона тела
- 4) Верхняя сторона тела
- 5) Полость тела
- 6) Эктодерма
- 7) Стрекательные клетки
- 8) Энтодерма

Ответ:

| А | Б | В | Г |
|----------------------|----------------------|----------------------|----------------------|
| <input type="text"/> | <input type="text"/> | <input type="text"/> | <input type="text"/> |

17.

Выберите признаки кровеносной системы костных рыб

- 1) сердце заполнено артериальной кровью
- 2) наличие трёхкамерного сердца
- 3) в желудочке сердца кровь смешивается
- 4) один круг кровообращения
- 5) наличие одного предсердия

Запишите в ответе цифры, под которыми указаны выбранные характеристики.

18.

Поясните, какое значение имеют плавники рыб?

19.

Верны ли следующие утверждения?

А) Среди млекопитающих животных выделяют подкласс яйцекладущие, которые размножаются яйцами (утконос и ехидна).

Б) Представители разных отрядов млекопитающих животных отличаются строением зубного аппарата.

- 1) верно только А
- 2) верно только Б
- 3) оба суждения верны
- 4) оба суждения неверны

20.

Пользуясь таблицей «Дыхательная поверхность жабр у рыб» и знаниями курса биологии ответьте, на следующие вопросы:

| Виды рыб | Масса, г | Дыхательная поверхность жабр, см ² |
|-------------------|----------|---|
| серебряный карась | 10,0 | 16,96 |
| камбала | 135,0 | 889,00 |
| окунь | 73,0 | 1173,8 |

- 1) Какая связь существует между образом жизни рыбы и дыхательной поверхностью её жабр?
- 2) У какой из рыб отношение дыхательной поверхности к массе тела больше?
- 3) Чем объясняется то, что у камбалы меньшая площадь поверхности жабр, чем у окуня, хотя масса камбалы больше?

21.

Рассмотрите фотографию собаки породы Стаффордширский терьер и выполните задания.

Выберите характеристики, соответствующие внешнему строению собаки, по следующему плану: окрас шерсти, форма ушей, форма хвоста.

А. Окрас

Б. Форма ушей

В. Форма хвоста

22.

Андрей решил выяснить, соответствует ли изображённая на фотографии собака породы Стаффордширский терьер стандартам для использования её в целях чистопородного размножения в клубе собаководства. Помогите Андрею решить эту задачу, воспользовавшись фрагментом описания стандарта данной породы.

Стандарт породы Стаффордширский терьер (фрагмент)

Окрас. Цвет шерсти может быть любым — от рыжего и серого до тигрового, голубого. Кремовый, черный и палевый также считаются нормой. Недопустимым является лишь преобладающий окрас белого цвета — когда собака белая на 80%. Такие особи считаются нечистокровными.

Уши. Высоко посаженные; купированные; или некупированные, но «стоячие».

Хвост американского стаффордширского терьера: средней длины, прямой, низко поставлен во впадине крупа, сужается к концу. В возбужденном состоянии держится горизонтально. Не купируется.

Сделайте заключение о соответствии изображённой на фотографии собаки указанным стандартам породы. Оцените возможность использования собаки этой породы для чистопородного размножения в клубе собаководства.