

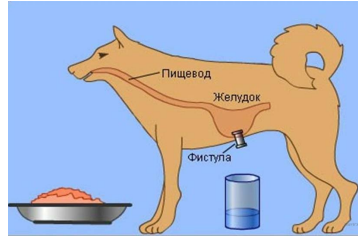
**Вариант № 14940**

1.

Каким методом воспользовался И. П. Павлов чтобы установить рефлекторную природу выделения желудочного сока?

- 1) описание
- 2) наблюдение
- 3) эксперимент
- 4) моделирование

Объясните свой ответ с использованием объяснения метода по изучению этого процесса.



2.

Рассмотрите изображённое на фотографии животное и опишите его, выполнив задания. Укажите тип симметрии животного.



3.

Рассмотрите изображённое на фотографии животное и опишите его, выполнив задания. Укажите среду обитания животного.



4.

Установите последовательность расположения систематических групп изображённого животного, начиная с самой крупной. Используйте слова и словосочетания из предложенного перечня. Запишите в таблицу цифры, под которыми они указаны.

ПЕРЕЧЕНЬ СЛОВ И СЛОВСОЧЕТАНИЙ:

- 1) Животные
- 2) Хордовые
- 3) Земноводные
- 4) Обыкновенная жаба
- 5) Бесхвостые

Ответ:

Царство	Тип	Класс	Отряд	Вид
<input type="text"/>	<input type="text"/>	<input type="text"/>	<input type="text"/>	<input type="text"/>



5.

Какое значение имеют эти животные в природе? Укажите одно значение.



6.

Известно, что хомяк обыкновенный — млекопитающее отряда грызунов, житель открытых пространств. Используя эти сведения, выберите из приведённого ниже списка три утверждения, относящиеся к описанию данных признаков этого животного. Запишите в таблицу цифры, соответствующие выбранным ответам.

- 1) Детёныш рождается голым и слепым, самка его кормит молоком до одного месяца.
- 2) Длина тела животного достигает 34 см, а масса тела — 400 г.
- 3) Ведёт одиночный образ жизни и образует пару только на время сезона размножения.
- 4) Живёт в степях, где питается различными многолетними травами и семенами.
- 5) Роет глубокие сложные норы, в которых делает запасы еды на зиму.
- 6) Отсутствуют клыки, резцы долотообразной формы, разделённые, с защёчным беззубым участком.

7.

Определите тип питания организмов, приведённых в перечне.

ПЕРЕЧЕНЬ ОРГАНИЗМОВ:

- 1) яблоня
- 2) рожь
- 3) малярийный плазмодий
- 4) амурский тигр
- 5) кокосовая пальма
- 6) гепард

Запишите цифры, под которыми организмы указаны в перечне, в соответствующую ячейку таблицы.

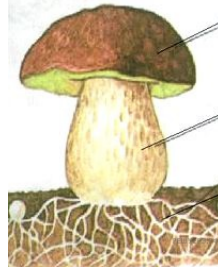
Ответ:

Автотрофный тип питания	Гетеротрофный тип питания
□	□

8.

Какой тип питания характерен для белого гриба, изображённого на рисунке?

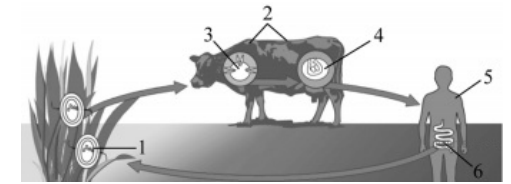
Обоснуйте свой ответ.



9.

Рассмотрите рисунок, на котором представлен цикл развития бычьего цепня, и ответьте на вопросы.

Какой цифрой обозначено на рисунке яйцо бычьего цепня?



10.

Как человек может заразиться лямблией? Опишите механизм одного из способов заражения.

11.

В приведённой ниже таблице между позициями первого и второго столбцов имеется взаимосвязь.

Целое	Часть
дыхательная система	бронх
пищеварительная система	...

Какое понятие следует вписать на место пропуска в этой таблице?

- 1) зуб
- 2) семенник
- 3) хорда
- 4) почка

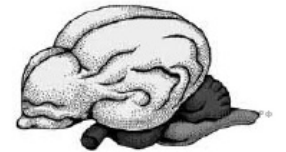
12.

Какую функцию выполняют бронхи у птиц?

13.

К какому классу относят животных, строение головного мозга которых показано на рисунке?

- 1) Костные рыбы
- 2) Земноводные
- 3) Пресмыкающиеся
- 4) Млекопитающие



14. Установите соответствие между характеристиками и классами членистоногих: к каждой позиции, данной в первом столбце, подберите соответствующую позицию из второго столбца.

ХАРАКТЕРИСТИКИ	КЛАССЫ ЧЛЕНИСТОНОГИХ
А) две пары усиков	1) Паукообразные
Б) количество конечностей непостоянно	2) Ракообразные
В) органы дыхания — трахеи и лёгочные мешки	
Г) пара сложных глаз	
Д) четыре пары конечностей	
Е) органы дыхания — жабры	

Запишите в таблицу выбранные цифры под соответствующими буквами.

Ответ:

А	Б	В	Г	Д	Е
<input type="text"/>	<input type="text"/>	<input type="text"/>	<input type="text"/>	<input type="text"/>	<input type="text"/>

15. Приведите по три примера животных, относящихся к указанным классам. Запишите их названия в таблицу.

Паукообразные	Ракообразные
<input type="text"/>	<input type="text"/>
<input type="text"/>	<input type="text"/>
<input type="text"/>	<input type="text"/>

16. Вставьте в текст «Аскарида» пропущенные термины из предложенного перечня, используя для этого числовые обозначения. Запишите в текст цифры выбранных ответов, а затем получившуюся последовательность цифр (по тексту) впишите в приведённую ниже таблицу.

**Аскарида**

Аскариды — крупные \_\_\_\_\_ (А) черви, их длина может достигать 40 сантиметров. Наиболее часто поражают органы желудочно-кишечного тракта, вызывают \_\_\_\_\_ (Б). Излюбленным местом обитания взрослых особей является тонкая кишка. Аскариды — двуполые. Аскариды свободно продвигаются по ходу \_\_\_\_\_ (В) тракта, поэтому могут заползти в органы \_\_\_\_\_ (Г) системы, вызвав тем самым удушье. Заразиться можно, съев немытые овощи или фрукты. Постоянное нахождение паразитов в кишечнике приводит к \_\_\_\_\_ (Д) стенки кишечника.

**ПЕРЕЧЕНЬ ТЕРМИНОВ:**

- 1) аскаридоз
- 2) дисбактериоз
- 3) желудочно-кишечный
- 4) дыхательный
- 5) воспаление
- 6) двупольный
- 7) гермафродит
- 8) круглый
- 9) кольчатый

Ответ:

А	Б	В	Г	Д
<input type="text"/>	<input type="text"/>	<input type="text"/>	<input type="text"/>	<input type="text"/>

17. Если у животных встречаются разнообразные конечности, изображённые на рисунке, то для животных этой группы, вероятнее всего, будут характерны

- 1) наличие крыльев
- 2) гнездование
- 3) наличие жабер
- 4) тело, состоящее из головы, груди и брюшка
- 5) прямое развитие



Запишите в ответе цифры, под которыми указаны выбранные характеристики.

18. В описании животных зоологи часто употребляют термин «гнездование». Что понимают под этим термином?

19.

Верны ли следующие суждения о ракообразных?

- А. Система дыхания представлена лёгочными мешками и трахеями.  
 Б. Тело состоит из головы, груди и брюшка.

- 1) верно только А
- 2) верно только Б
- 3) оба суждения верны
- 4) оба суждения неверны

20.

Пользуясь таблицей «Максимальная продолжительность жизни некоторых видов позвоночных», ответьте на следующие вопросы и выполните задание.

**Максимальная продолжительность жизни некоторых видов позвоночных**

Класс животных	Вид	Максимальная продолжительность жизни (годы)
Млекопитающие	Африканский слон	86
	Белка	16
	Домовая мышь	4
	Собака	34
	Человек	122
	Шимпанзе	75
Птицы	Голубь	23
	Колибри	4
	Ласточка	9
	Лебедь	70
Пресмыкающиеся	Галапагосская черепаха	177
	Нильский крокодил	68
	Прыткая ящерица	8–10
Рыбы	Гуппи	3
	Карась	15
	Осетр	160
	Сом	60

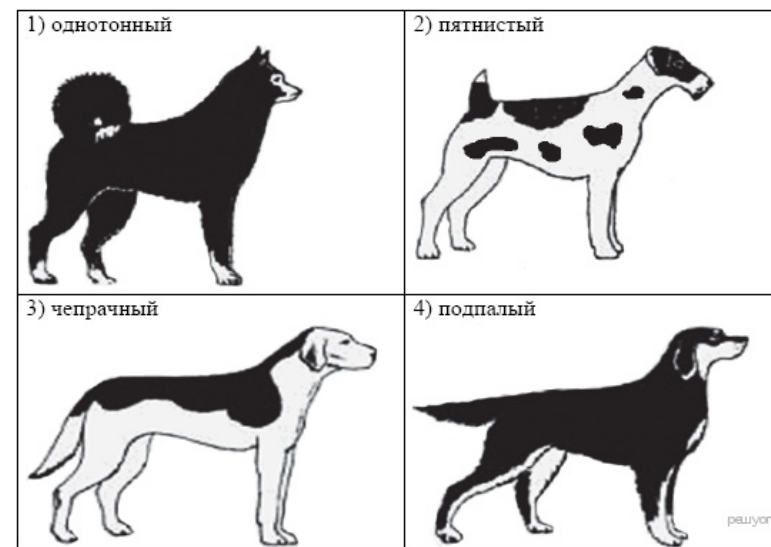
- 1) Какое из представленных в таблице пресмыкающихся имеет наибольшую продолжительность жизни?
- 2) Какая рыба живет дольше всего?
- 3) Зависит ли продолжительность жизни животного от его уровня обмена веществ?

21.

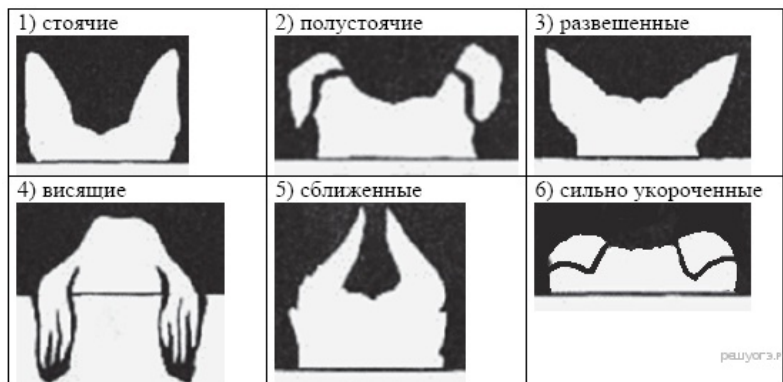
Рассмотрите фотографию собаки породы хортая борзая. Выберите характеристики, соответствующие её внешнему строению, по следующему плану: окрас собаки, форма головы, форма ушей, положение шеи, форма хвоста. При выполнении работы используйте линейку и карандаш.



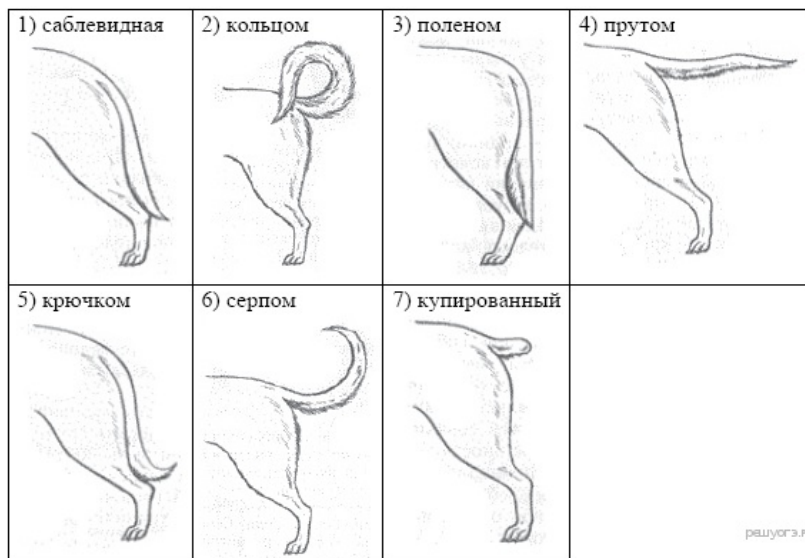
А. Окрас



Б. Форма ушей



**В. Форма хвоста**



Запишите в ответ цифры, расположив их в порядке, соответствующем буквам:

А	Б	В

22.

Андрей решил выяснить, соответствует ли изображённая на фотографии собака породы Хортая борзая стандартам для использования её в целях чистопородного размножения в клубе собаководства. Помогите Андрею решить эту задачу, воспользовавшись фрагментом описания стандарта данной породы.

**Стандарт породы Хортая борзая (фрагмент)**

Шерсть у хортых борзых гладкая, плотно прилегающая к телу. Волоски прямые, без изломов и извитости, средней длины — до 2,5 см, упругие. Подшерсток невыраженный, в жаркое время года практически отсутствует.

Окрас встречается как сплошной, так и зонарный. Для описания окраса (масти) хортая борзая существуют даже особые термины. У представителей этого вида отмечается большое разнообразие окрасов: палевый (разных оттенков); муругий — красный с черными кончиками ости; серый (разных оттенков); чубарый (тигровый); черный; палевый, серый или красный с мазуриной (темная маска на морде и кончиками лап); белый с пегинами (пегины могут быть серого, красного или палевого цвета).

Уши небольшие, невысоко поставленные. Раковина тонкая, уши располагаются вдоль шеи — затянутые. Кончики ушей мягкие, даже в настороженном состоянии откидываются вперед или в сторону.

Хвост (правило) — длинный, опущен вниз, кончик свернут в полукольцо. Подвес или очес отсутствует или слабо выражен.

Сделайте заключение о соответствии изображённой на фотографии собаки указанным стандартам породы. Оцените возможность использования собаки этой породы для чистопородного размножения в клубе собаководства.

