

Вариант № 14951

1.

Специальность учёного, занимающегося лечением домашних животных, называется

- 1) агроном
- 2) зоотехник
- 3) селекционер
- 4) ветеринар

Объясните свой ответ с использованием названия науки по изучению этих животных.



2.

Рассмотрите изображённое на фотографии животное и опишите его, выполнив задания. Укажите тип симметрии животного.



3.

Рассмотрите изображённое на фотографии животное и опишите его, выполнив задания. Укажите среду обитания животного.



4.

Установите последовательность расположения систематических групп изображённого животного, начиная с самой крупной. Используйте слова и словосочетания из предложенного списка. Запишите в таблицу цифры, под которыми они указаны.

СПИСОК СЛОВ И СЛОВСОЧЕТАНИЙ:

- 1) Высшие малощетинковые
- 2) Кольчатые черви
- 3) Животные
- 4) Малощетинковые (Олигохеты)
- 5) Дождевой червь наземный

Ответ:

Царство	Тип	Класс	Отряд	Вид
<input type="text"/>	<input type="text"/>	<input type="text"/>	<input type="text"/>	<input type="text"/>

5.

Укажите одно из значений, которое имеют дождевые черви в жизни человека.

6.

Известно, что ящерица прыткая — наземное пресмыкающееся, обитающее в сухих, прогреваемых солнцем местах.

Используя эти сведения, выберите из приведённого ниже списка три утверждения, относящихся к описанию данных признаков этого животного.

Запишите в ответе цифры, соответствующие выбранным ответам.

- 1) Животное откладывает крупные яйца, покрытые плотной оболочкой.
- 2) Ящерица прыткая получила своё название за то, что она быстро бегает и резко меняет направление.
- 3) Обитает ящерица в степях, негустых лесах, кустарниках, садах, на склонах холмов.
- 4) При опасности ящерица отбрасывает хвост, а затем он вновь отрастает.
- 5) Тело животного покрыто сухой кожей с роговыми чешуйками, которые образуют на брюшке четырёхугольные щитки.
- 6) У ящериц много врагов: ими питаются различные птицы, мелкие звери и змеи.

7.

Определите тип питания организмов, приведённых в списке.

СПИСОК ОРГАНИЗМОВ:

- 1) пеницилл
- 2) жаворонок
- 3) трипаносома
- 4) кедр
- 5) клевер
- 6) кукушкин лен

Запишите цифры, под которыми указаны организмы в списке, в соответствующую ячейку таблицы.

Ответ в каждую ячейку запишите в виде последовательности цифр, в порядке их возрастания.

Ответ:

Автотрофный тип питания	Гетеротрофный тип питания
<input type="text"/>	<input type="text"/>

8.

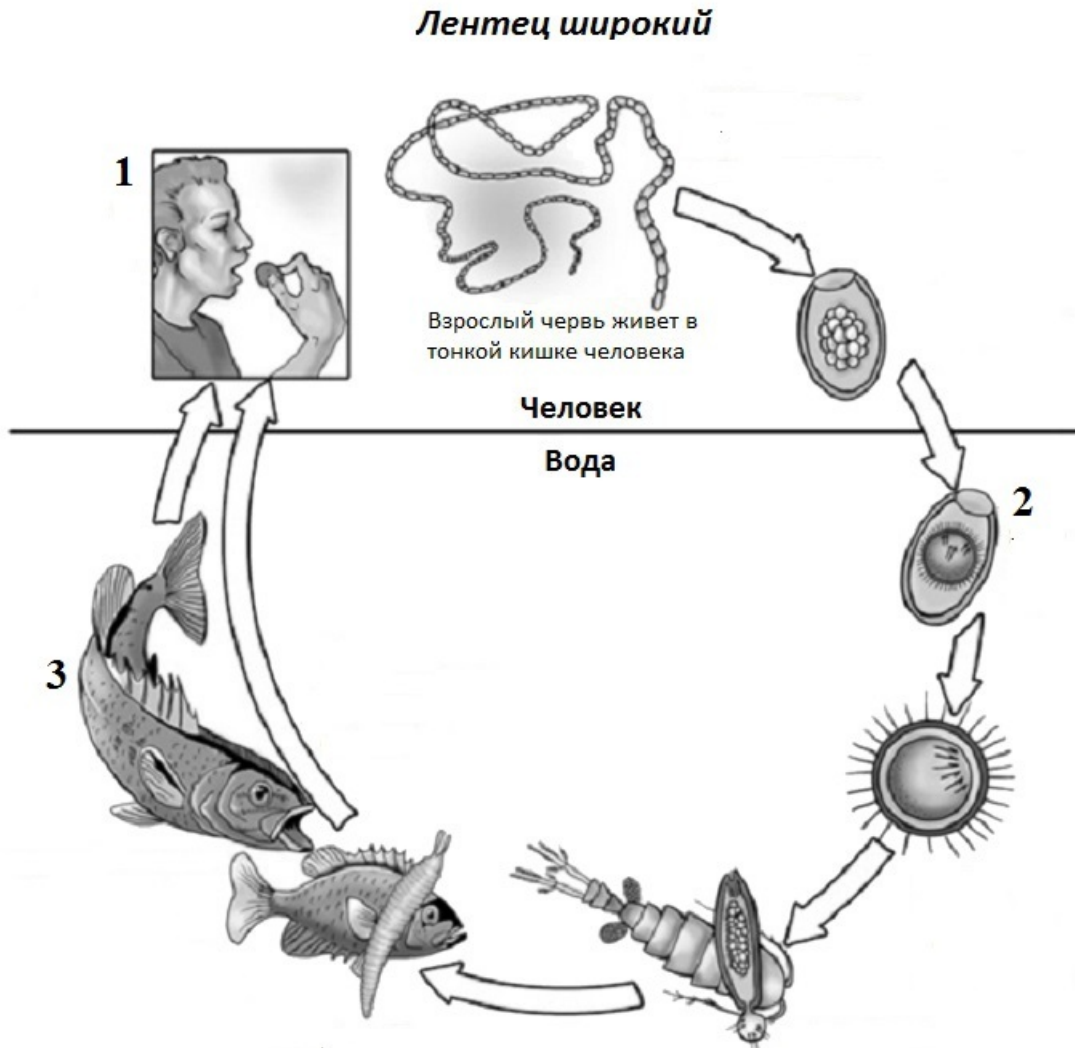
Какой тип питания характерен для коровы, изображённой на рисунке?

Обоснуйте свой ответ.



9.

Рассмотрите рисунок, на котором представлен цикл развития лентеца, и ответьте на вопросы.
Какой цифрой обозначен на рисунке основной хозяин?



РЕШУЕГЭ.РФ

10.

Как человек может заразиться бычьим цепнем? Опишите механизм одного из способов заражения.

11.

В приведённой ниже таблице между позициями первого и второго столбцов имеется взаимосвязь.

Организм	Органоид
инфузория-туфелька	...
амёба обыкновенная	ложноножка

Какое понятие следует вписать на место пропуска в этой таблице?

- 1) жгутик
- 2) хлоропласт
- 3) порошица
- 4) светочувствительный глазок

12.

Какова функция ложноножек у амёбы обыкновенной?

13.

Что из перечисленного характерно для человека как представителя приматов?

- 1) наличие двух лопастей печени
- 2) расположение глаз по бокам головы
- 3) отсутствие роговых чешуй на теле
- 4) наличие ногтей вместо когтей

14.

Установите соответствие между перечисленными характеристиками животных и животными, к которым они относятся. Для этого к каждому элементу первого столбца подберите позицию из второго столбца. Впишите в таблицу цифры выбранных ответов.

ХАРАКТЕРИСТИКИ	ЖИВОТНОЕ
А) имеет один круг кровообращения	1) пресноводный окунь
Б) продукт выделения — мочевины	2) зелёная лягушка
В) дыхание кожно-лёгочное	
Г) имеет чешую	
Д) имеет чётко выраженные пояса конечностей и свободные конечности	
Е) имеет боковую линию	

Запишите в таблицу выбранные цифры под соответствующими буквами.

Ответ:

А	Б	В	Г	Д	Е
□	□	□	□	□	□

15.

Приведите по три примера животных, относящихся к указанным классам. Запишите их названия в таблицу.

Рыбы	Земноводные

16.

Вставьте в текст пропущенные термины из предложенного перечня, используя для этого их цифровые обозначения. Запишите в текст номера выбранных ответов, а затем получившуюся последовательность цифр (по тексту) впишите в приведённую ниже таблицу.

Развитие насекомых

Насекомые с _____ (А) проходят в своём развитии четыре стадии. У насекомых с _____ (Б) отсутствует стадия _____ (В). У бабочек личинку называют _____ (Г). Развитие с превращением даёт возможность насекомым быть более приспособленными к условиям существования.

ПЕРЕЧЕНЬ ТЕРМИНОВ И ПОНЯТИЙ:

- 1) гусеница
- 2) личинка
- 3) куколка
- 4) яйцо
- 5) неполное превращение
- 6) полное превращение
- 7) взрослая особь
- 8) чешуекрылое

Ответ:

А	Б	В	Г
□	□	□	□

17.

Если у животных встречаются разнообразные конечности, изображённые на рисунке, то для животных этой группы, вероятнее всего, будут характерны



- 1) наличие крыльев
- 2) гнездование
- 3) наличие жабер
- 4) тело, состоящее из головы, груди и брюшка
- 5) прямое развитие

Запишите в ответе цифры, под которыми указаны выбранные характеристики.

18.

В описании животных зоологи часто употребляют термин «гнездование». Что понимают под этим термином?

19.

Верны ли следующие суждения о кишечнополостных?

- А. Гидры, медузы и актинии — одиночные организмы.
 Б. На верхнем конце тела имеется рот, окружённый щупальцами.

- 1) верно только А
- 2) верно только Б
- 3) оба суждения верны
- 4) оба суждения неверны

20.

Изучите данные приведённой ниже таблицы и ответьте на вопросы.

Размножение рыб

Вид рыб	Количество икринок	Средний диаметр икринок	Средний возраст наступления половозрелости	Средний возраст рыб, выловленных в разных водоёмах
Щука обыкновенная	30 тыс.	2,5–3 мм	3–4 года	5 лет
Сельдь норвежская	200 тыс.	1,3 мм	2–7 лет	8 лет
Треска балтийская	10 млн	1 мм	5–9 лет	3 года
Сазан	1,5 млн	1 мм	5–6 лет	8 лет
Колюшка трёхиглая	100–1000	1,8 мм	1 год	2 года
Скумбрия обыкновенная	450 тыс.	1,1 мм	2–4 года	3 года

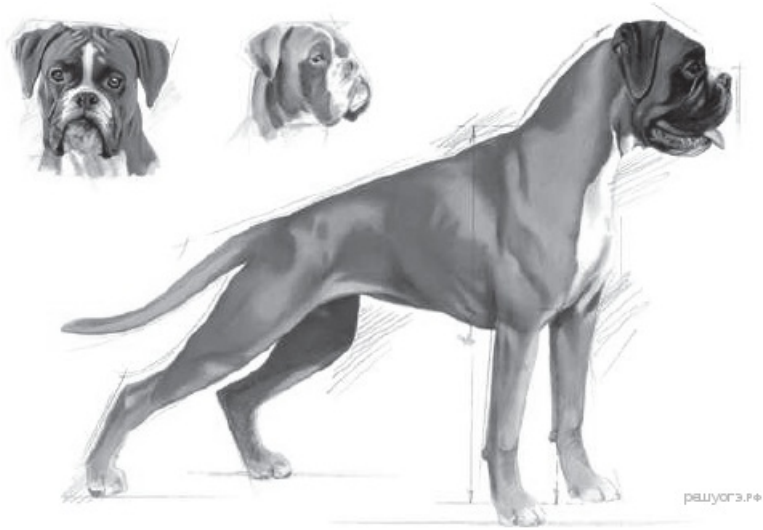
У каких видов рыб наименьший диаметр икринок? Укажите двух представителей.

К какому классу рыб относят виды, представленные в таблице?

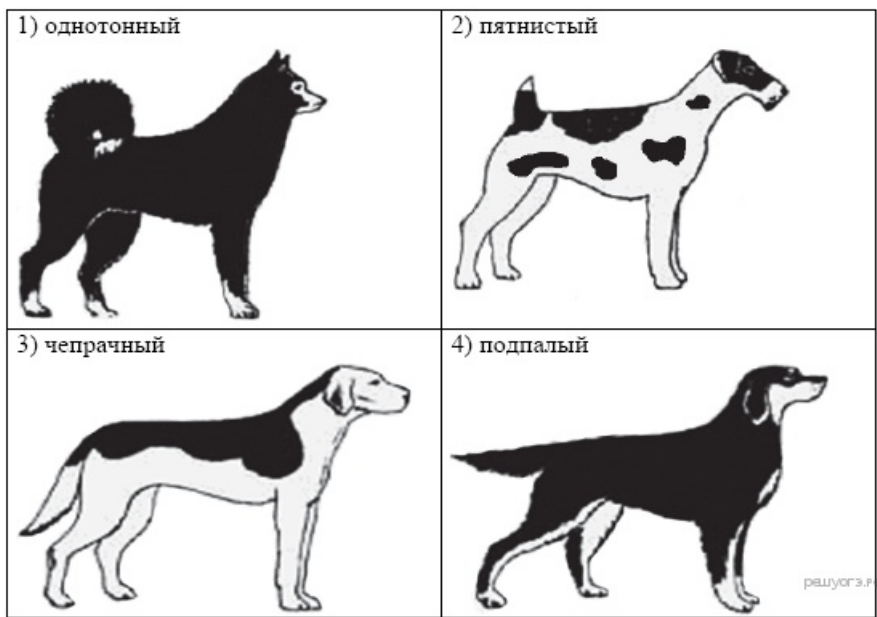
У какого из представленных в таблице видов рыб развита забота о потомстве?

21.

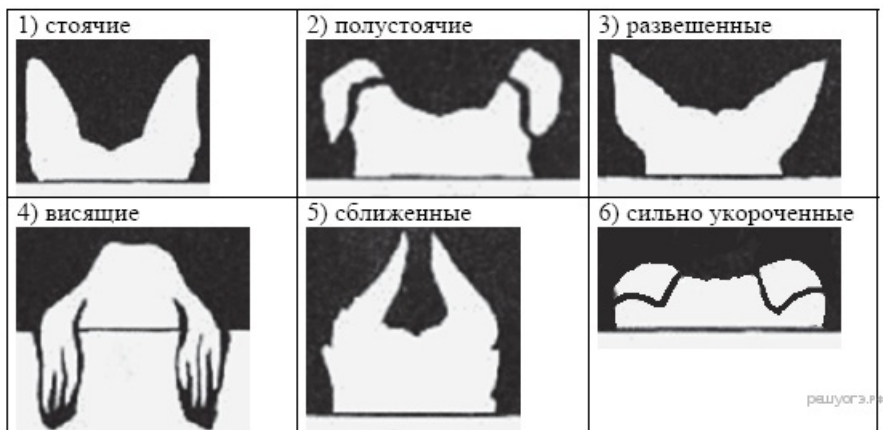
Рассмотрите фотографии собаки породы боксёр. Выберите характеристики, соответствующие её внешнему строению, по следующему плану: окрас собаки, форма головы, форма ушей, положение шеи, форма хвоста. При выполнении работы используйте линейку и карандаш.



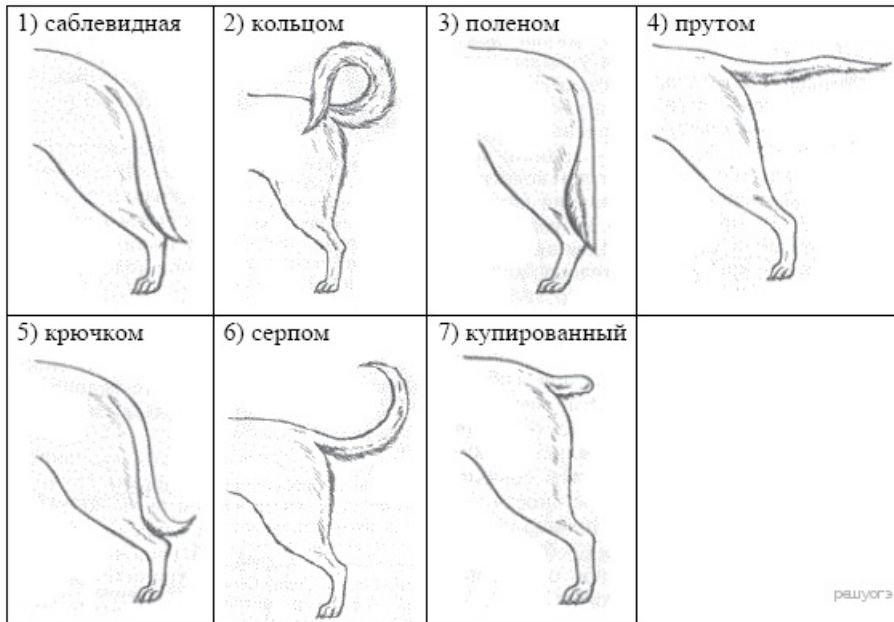
А. Окрас



Б. Форма ушей



В. Форма хвоста



Запишите в ответ цифры, расположив их в порядке, соответствующем буквам:

А	Б	В

22.

Андрей решил выяснить, соответствует ли изображённая на фотографии собака породы Боксёр стандартам для использования её в целях чистопородного размножения в клубе собаководства. Помогите Андрею решить эту задачу, воспользовавшись фрагментом описания стандарта данной породы.

Стандарт породы Боксёр (фрагмент)

Немецкий боксёр или просто боксёр — выведенная в Германии порода крупных коренастых гладко-шерстных собак.

Окрас. Стандартом признаны тигровый и рыжий окрас. Но в рамках этих окрасов допускается разнообразие оттенков: от темных до светлых. У боксеров есть белые отметины. Наличие «пятен» на конечностях, шее, груди, морде не считается пороком. Но на выставках учитывается соотношение фона и отметин. Если белый цвет занимает 1/3 часть фона и больше — собаку дисквалифицируют.

Уши. Расположены в наивысшей части черепа; свисают вперед в спокойном состоянии; торчат вверх при возбуждении
Хвост Низко посажен от природы. С 2002 года хвост не купируют.

Сделайте заключение о соответствии изображённой на фотографии собаки указанным стандартам породы. Оцените возможность использования собаки этой породы для чистопородного размножения в клубе собаководства.

