

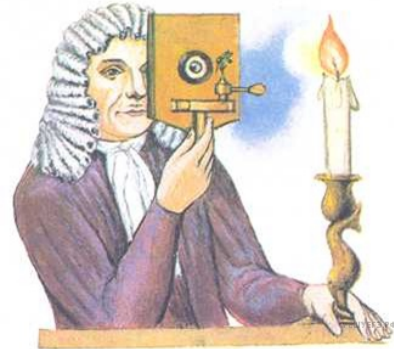
**Вариант № 14943**

1.

Какой метод использовал для изучения одноклеточных Антони ван Левенгук?

- 1) микроскопия
- 2) гибридизация
- 3) вскрытие
- 4) наблюдение

Объясните в своем ответе с использованием, какого прибора он применял указанный метод.



2.

Рассмотрите изображённое на фотографии животное и опишите его, выполнив задания. Укажите тип симметрии животного.



3.

Рассмотрите изображённое на фотографии животное и опишите его, выполнив задания. Укажите среду обитания животного.



4.

Установите последовательность расположения систематических групп изображённого животного, начиная с самой крупной. Используйте слова и словосочетания из предложенного перечня. Запишите в таблицу цифры, под которыми они указаны.

ПЕРЕЧЕНЬ СЛОВ И СЛОВСОЧЕТАНИЙ:

- 1) Насекомоядные
- 2) Млекопитающие
- 3) Животные
- 4) Европейский крот
- 5) Хордовые



Ответ:

Царство	Тип	Класс	Отряд	Вид
<input type="text"/>	<input type="text"/>	<input type="text"/>	<input type="text"/>	<input type="text"/>

5.

Какое значение имеют эти животные в природе? Укажите одно значение.



6.

Известно, что лось — это крупное растительноядное млекопитающее, обитающее в лесной зоне Евразии и Северной Америки. Используя эти сведения, выберите из приведенного ниже списка три утверждения, относящиеся к описанию данных признаков этого организма. Запишите в таблицу цифры, соответствующие выбранным ответам.

- 1) Лось, или сохатый, самый крупный вид оленей, так как весит до 600 кг, высота в холке 2,3 метра, а длина тела составляет 3 метра.
- 2) Окраска зимой кофейно-бурая, летом темнее, ноги белые с широкими копытами, позволяющими передвигаться по снегу и болотам.
- 3) Обитает в зоне таежных и смешанных лесов Евразии и Северной Америки.
- 4) В Западной Европе истреблен в Средние века, а в нашей стране в середине XX века проводились работы по одомашниванию лосей.
- 5) Рога имеются только у самцов и опадают в декабре, а в апреле и мае начинают расти новые.
- 6) Зимой питается побегами и корой ивы, осины, рябины, сосны, а летом — травами.

7.

Определите тип питания организмов, приведённых в перечне.

ПЕРЕЧЕНЬ ОРГАНИЗМОВ:

- 1) чеснок
- 2) медуза
- 3) кукушкин лён
- 4) зелёная мартышка
- 5) плесень
- 6) пеницилл

Запишите цифры, под которыми организмы указаны в перечне, в соответствующую ячейку таблицы.

Ответ:

Автотрофный тип питания	Гетеротрофный тип питания
<input type="text"/>	<input type="text"/>

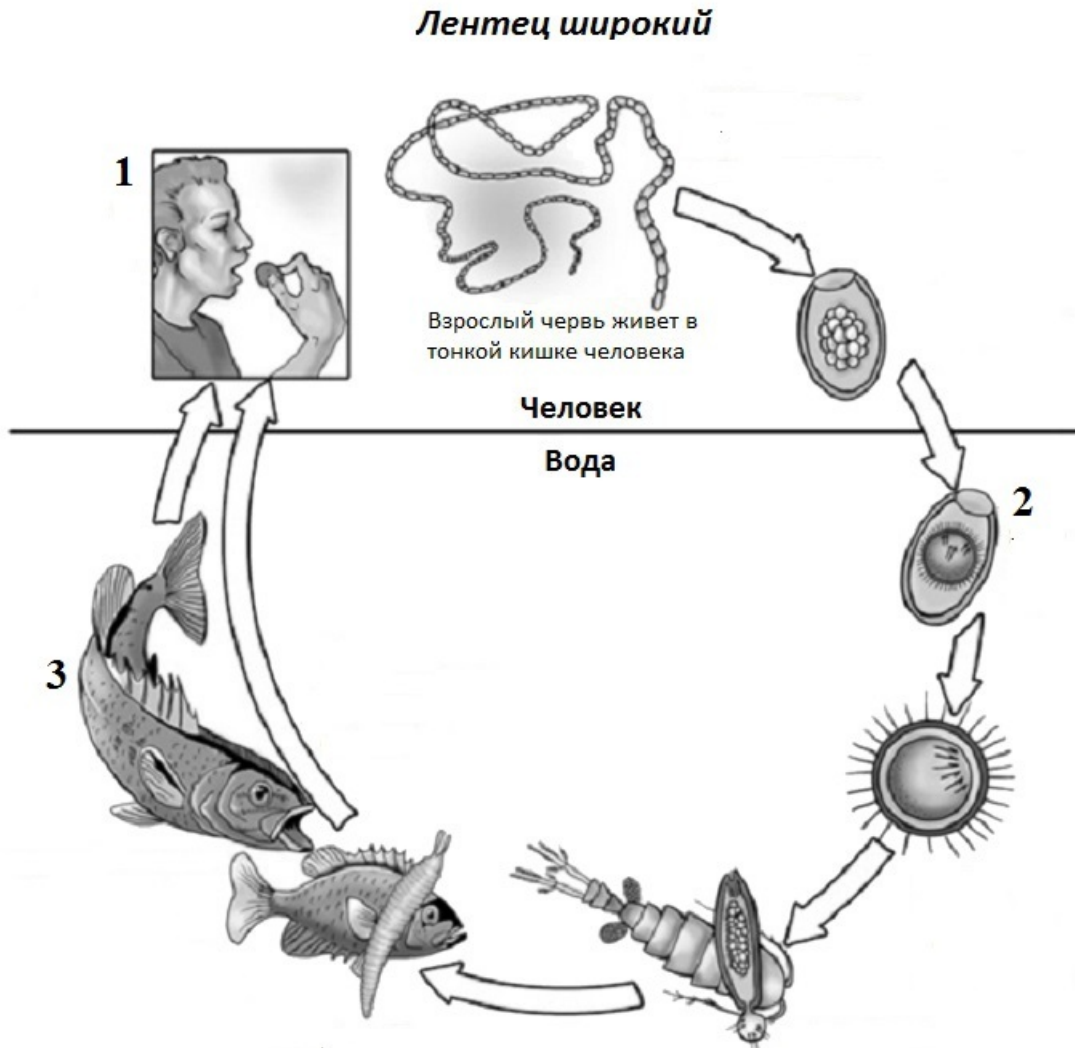
8.

Какой тип питания характерен для печеночного сосальщика, изображённого на рисунке? Обоснуйте свой ответ.



9.

Рассмотрите рисунок, на котором представлен цикл развития лентеца, и ответьте на вопросы.  
Какой цифрой обозначен на рисунке промежуточный хозяин?



10.

Как человек может заразиться аскаридой? Опишите механизм одного из способов заражения.

11.

В приведённой ниже таблице между позициями первого и второго столбцов имеется взаимосвязь.

Животное	Орган(ы)
колорадский жук	трахея
беззубка	...

Какое понятие следует вписать на место пропуска в этой таблице?

- 1) лёгкие
- 2) воздушные мешки
- 3) кожные покровы
- 4) жабры

12.

Какую функцию выполняют трахеи у колорадского жука?

13.

По какому морфологическому признаку (внешнее строение) изображенное на рисунке животное относится к млекопитающим?

- 1) Альвеолярные легкие
- 2) Выкармливание детенышей молоком
- 3) Семь позвонков в шейном отделе позвоночника
- 4) Развитие зародыша в матке



14.

Установите соответствие между характеристиками и типами беспозвоночных: к каждой позиции, данной в первом столбце, подберите соответствующую позицию из второго столбца.

ХАРАКТЕРИСТИКИ

- А) тело, состоящее из двух слоёв клеток
- Б) имеют стрекательные клетки
- В) обладают различными группами мышц
- Г) симметрия тела лучевая
- Д) наличие паренхимы в пространстве между органами
- Е) кишечник разветвлённый

ТИПЫ БЕСПОЗВОНОЧНЫХ

- 1) Кишечнополостные
- 2) Плоские черви

Запишите в таблицу выбранные цифры под соответствующими буквами.

Ответ:

А	Б	В	Г	Д	Е
<input type="text"/>	<input type="text"/>	<input type="text"/>	<input type="text"/>	<input type="text"/>	<input type="text"/>

15.

Приведите по три примера животных, относящихся к указанным типам. Запишите их названия в таблицу.

Кишечнополостные	Плоские черви
<input type="text"/>	<input type="text"/>
<input type="text"/>	<input type="text"/>
<input type="text"/>	<input type="text"/>

16.

Вставьте в текст «Кишечнополостные» пропущенные термины из предложенного перечня, используя для этого цифровые обозначения. Запишите в текст цифры выбранных ответов, а затем получившуюся последовательность цифр (по тексту) впишите в приведённую ниже таблицу.

#### Кишечнополостные

Кишечнополостные — низшие \_\_\_\_\_ (А) многоклеточные животные с \_\_\_\_\_ (Б) симметрией тела. Наружный слой клеток образован кожно-мускульными, стрекательными, промежуточными и \_\_\_\_\_ (В) клетками. Внутренний слой образован пищеварительно-мускульными и железистыми клетками. Между ними расположено \_\_\_\_\_ (Г). Живут кишечнополостные в морях и пресных водоёмах, ведут прикрепленный или плавающий образ жизни.

#### ПЕРЕЧЕНЬ ТЕРМИНОВ:

- 1) двуслойные
- 2) разделительная клетка
- 3) трёхслойные
- 4) двусторонняя
- 5) нервная
- 6) неклеточное образование
- 7) лучевая
- 8) соединительная

Ответ:

А	Б	В	Г
<input type="text"/>	<input type="text"/>	<input type="text"/>	<input type="text"/>

17.

Если у животного в цикле развития имеется стадия, изображённая на рисунке, то для взрослой особи, вероятнее всего, будут характерны

- 1) замкнутая кровеносная система
- 2) наличие мантии
- 3) наличие головогруди и брюшка
- 4) наличие трахей
- 5) хитиновый покров



Запишите в ответе цифры, под которыми указаны выбранные характеристики.

18.

В описании животных зоологи часто употребляют термин «мантия». Что понимают под этим термином?

19.

Верны следующие суждения о рыбах?

- А. У большинства рыб имеется плавательный пузырь.  
 Б. Органами выделения у рыб служат зелёные железы.

- 1) верно только А
- 2) верно только Б
- 3) оба суждения верны
- 4) оба суждения неверны

20.

Пользуясь таблицей «Развитие и биология насекомых-вредителей» и знаниями курса биологии ответьте на следующие вопросы.

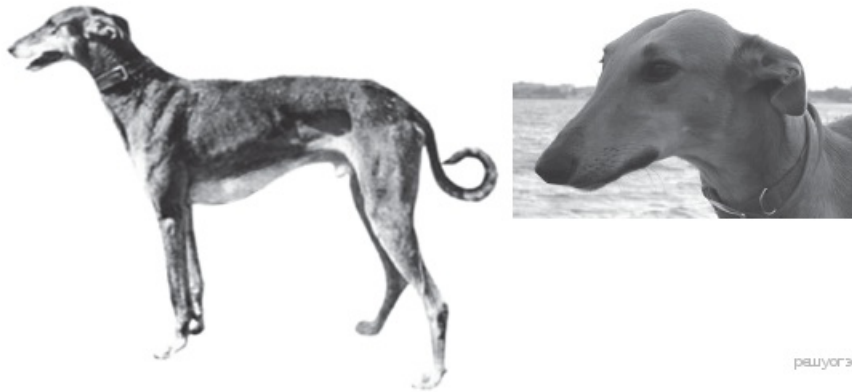
- 1) Какие из названных насекомых развиваются с неполным превращением?
- 2) В какой стадии развития наносят вред растениям капустная белянка и озимая совка?
- 3) Какими частями растения питается капустная белянка?

**Развитие и биология насекомых-вредителей**

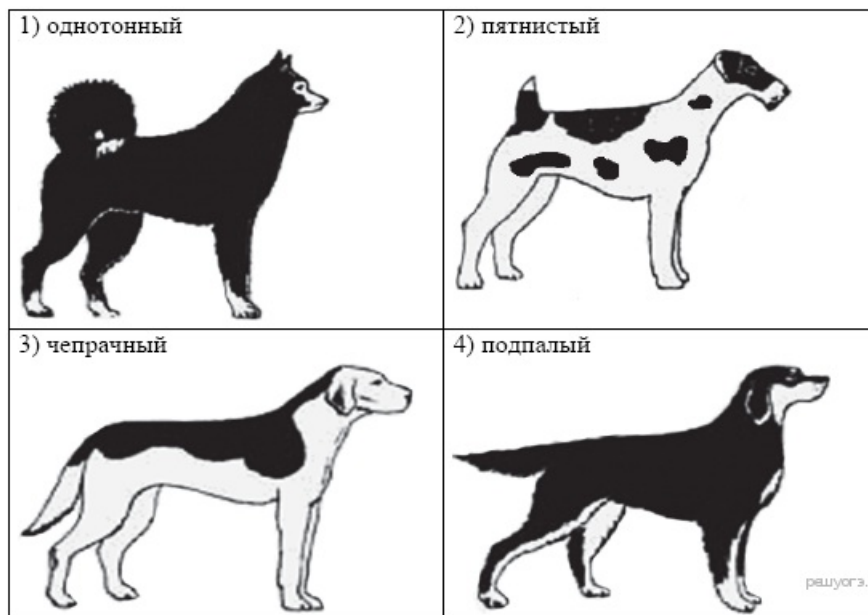
Название	Где зимует	В какой стадии зимует	Каким растениям вредит
Капустная белянка	На заборах и растениях	Куколка	Капуста, репа, редис
Медведка	В почве	Бескрыла личинка	Корнеплоды и корни растений
Саранча	В земле, в кубышках	В стадии яйца	Пшеница, кукуруза, арбузы, лук
Озимая совка	В глубоких норках в земле	В стадии развитой гусеницы	Озимые посевы, дикорастущие травы, молодые всходы

21.

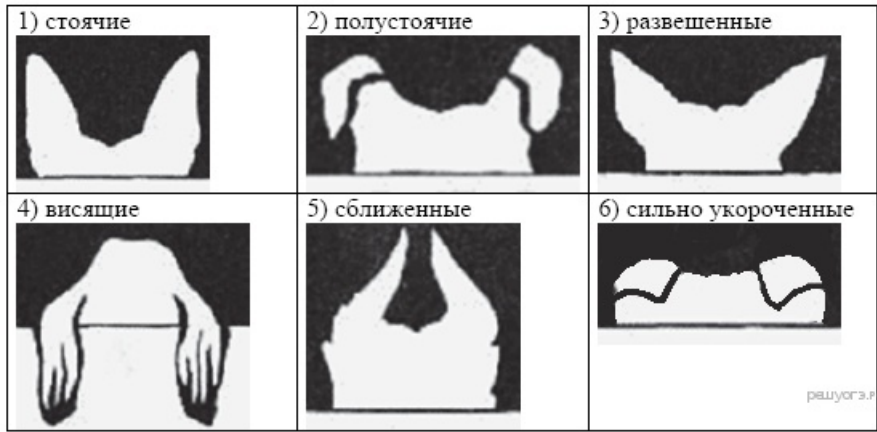
Рассмотрите фотографию собаки породы хортая борзая. Выберите характеристики, соответствующие её внешнему строению, по следующему плану: окрас собаки, форма головы, форма ушей, положение шеи, форма хвоста. При выполнении работы используйте линейку и карандаш.



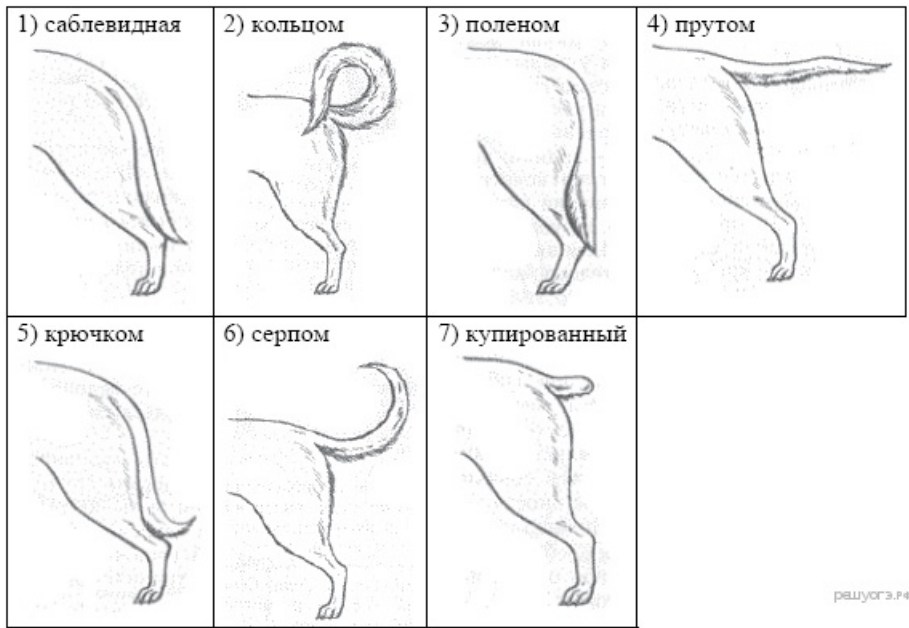
**А. Окрас**



**Б. Форма ушей**



**В. Форма хвоста**



Запишите в ответ цифры, расположив их в порядке, соответствующем буквам:

А	Б	В

22.

Андрей решил выяснить, соответствует ли изображённая на фотографии собака породы Хортая борзая стандартам для использования её в целях чистопородного размножения в клубе собаководства. Помогите Андрею решить эту задачу, воспользовавшись фрагментом описания стандарта данной породы.

#### Стандарт породы Хортая борзая (фрагмент)

Шерсть у хортых борзых гладкая, плотно прилегающая к телу. Волоски прямые, без изломов и извитости, средней длины — до 2,5 см, упругие. Подшерсток невыраженный, в жаркое время года практически отсутствует.

Окрас встречается как сплошной, так и зонарный. Для описания окраса (масти) хортая борзая существуют даже особые термины. У представителей этого вида отмечается большое разнообразие окрасов: палевый (разных оттенков); муругий — красный с черными кончиками ости; серый (разных оттенков); чубарый (тигровый); черный; палевый, серый или красный с мазуриной (темная маска на морде и кончиками лап); белый с пежинами (пежины могут быть серого, красного или палевого цвета).

Уши небольшие, невысоко поставленные. Раковина тонкая, уши располагаются вдоль шеи — зятянутые. Кончики ушей мягкие, даже в настороженном состоянии откидываются вперед или в сторону.

Хвост (правило) — длинный, опущен вниз, кончик свернут в полукольцо. Подвес или очес отсутствует или слабо выражен.

Сделайте заключение о соответствии изображённой на фотографии собаки указанным стандартам породы. Оцените возможность использования собаки этой породы для чистопородного размножения в клубе собаководства.



reshuvgz.ru