

ВПР по биологии 7 класс 2019 год. Вариант 13.

При выполнении заданий с кратким ответом впишите в поле для ответа цифру, которая соответствует номеру правильного ответа, или число, слово, последовательность букв (слов) или цифр. Ответ следует записывать без пробелов и каких-либо дополнительных символов. Дробную часть отделяйте от целой десятичной запятой. Единицы измерений писать не нужно.

Если вариант задан учителем, вы можете вписать или загрузить в систему ответы к заданиям с развернутым ответом. Учитель увидит результаты выполнения заданий с кратким ответом и сможет оценить загруженные ответы к заданиям с развернутым ответом. Выставленные учителем баллы отобразятся в вашей статистике.

1. Как называют специалиста-зоолога, объектом изучения которого являются изображённые на фотографии животные?



- 1) орнитолог
- 2) териолог
- 3) герпетолог
- 4) энтомолог

Объясните свой ответ с использованием названия науки по изучению этих животных.

2. Рассмотрите изображённое на фотографии животное и опишите его, выполнив задания. Укажите тип симметрии животного.



3. Рассмотрите изображённое на фотографии животное и опишите его, выполнив задания. Укажите среду обитания животного.



4. Установите последовательность расположения систематических групп изображённого животного, начиная с самой крупной. Используйте слова и словосочетания из предложенного перечня. Запишите в таблицу цифры, под которыми они указаны.



ПЕРЕЧЕНЬ СЛОВ И СЛОВСОЧЕТАНИЙ:

- 1) Чешуйчатые
- 2) Животные
- 3) Королевская кобра
- 4) Пресмыкающиеся
- 5) Хордовые

Ответ:

| Царство | Тип | Класс | Отряд | Вид |
|---------|-----|-------|-------|-----|
| □ | □ | □ | □ | □ |

5. Какое значение имеет это животное в жизни человека? Укажите одно значение.



6. Известно, что норка европейская — хищное млекопитающее, имеющее плавательную перепонку между пальцами ног, является объектом пушного промысла. Используя эти сведения, выберите из приведённого ниже списка три утверждения, относящихся к описанию данных признаков этого животного.

Запишите в ответе цифры, соответствующие выбранным ответам.

- 1) Ареал обитания европейской норки разорван.
- 2) Потомство из трёх-семи детёнышей появляется в мае — июне.
- 3) Окраска тела животного однотонная, тёмно-бурая, встречается более рыжеватая.
- 4) Выведены различные породы норок разнообразной окраски и крупных размеров.
- 5) Европейская норка питается рыбой, лягушками, раками.
- 6) Норки отдают предпочтение водоёмам с подмытыми берегами, где много надёжных убежищ среди корней.

7. Определите тип питания организмов, приведённых в перечне.

ПЕРЕЧЕНЬ ОРГАНИЗМОВ:

- 1) пырей ползучий
- 2) медуза аурелия
- 3) спирогира
- 4) носорог
- 5) клюква
- 6) подосиновик

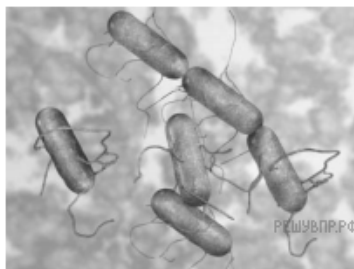
Запишите цифры, под которыми организмы указаны в перечне, в соответствующую ячейку таблицы.

Ответ:

| Автотрофный тип питания | Гетеротрофный тип питания |
|-------------------------|---------------------------|
| □ | □ |

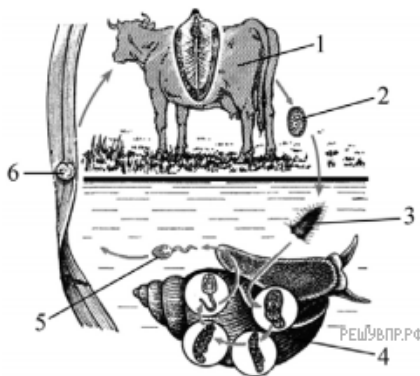
8. Какой тип питания характерен для сальмонеллы, изображённой на рисунке?

Обоснуйте свой ответ.



9. Рассмотрите рисунок, на котором представлен цикл развития печёночного сосальщика, и ответьте на вопросы.

Какой цифрой обозначено яйцо печёночного сосальщика?



10. Существует ли связь между численностью малого прудовика в водоёмах около пастбищ и частотой глистных заболеваний крупного рогатого скота? Ответ обоснуйте.

11. В приведённой ниже таблице между позициями первого и второго столбцов имеется взаимосвязь.

| Животное | Орган(ы) |
|------------|----------|
| головастик | жабры |
| жаба | ... |

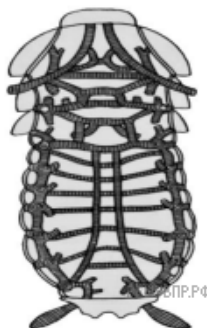
Какое понятие следует вписать на место пропуска в этой таблице?

- 1) ноздри
- 2) печень
- 3) сердце
- 4) лёгкие

12. Какую функцию выполняют жабры у головастика?

13. Модель какой системы органов животных показана на рисунке?

- 1) выделительная
- 2) пищеварительная
- 3) нервная
- 4) дыхательная



14. Установите соответствие между характеристиками и подклассами млекопитающих: к каждой позиции, данной в первом столбце, подберите соответствующую позицию из второго столбца.

ХАРАКТЕРИСТИКИ

ПОДКЛАССЫ
МЛЕКОПИТАЮЩИХ

- А) сохранение в скелете вороньей кости
- Б) развитая плацента
- В) открывающиеся в клоаку протоки органов выделения и размножения
- Г) отложение яиц
- Д) совершенная система терморегуляции
- Е) наличие дифференцированных зубов

- 1) Первозвери
- 2) Звери

Запишите в таблицу выбранные цифры под соответствующими буквами.

Ответ:

| | | | | | |
|----------------------|----------------------|----------------------|----------------------|----------------------|----------------------|
| А | Б | В | Г | Д | Е |
| <input type="text"/> | <input type="text"/> | <input type="text"/> | <input type="text"/> | <input type="text"/> | <input type="text"/> |

15. Приведите два примера животных, относящихся к подклассу Первозвери, и четыре примера животных, относящихся к подклассу Звери. Запишите их названия в таблицу.

| Первозвери | Звери |
|----------------------|----------------------|
| <input type="text"/> | <input type="text"/> |
| <input type="text"/> | <input type="text"/> |
| <input type="text"/> | <input type="text"/> |
| <input type="text"/> | <input type="text"/> |

16. Вставьте в текст пропущенные термины из предложенного перечня, используя для этого их цифровые обозначения. Запишите в текст номера выбранных ответов, а затем получившуюся последовательность цифр (по тексту) впишите в приведённую ниже таблицу.

Паразиты

Наибольшее число паразитов человека и животных относят к _____ (А) животным. Один из них является возбудителем малярии — малярийный _____ (Б). Малярийные паразиты внедряются в эритроциты, вызывая их разрушение. Распространяет этих возбудителей малярийный _____ (В). Другой паразит человека — дизентерийная амёба. Заражение ею человека происходит путём проглатывания загрязнённой воды или пищи с находящимися в ней _____ (Г).

ПЕРЕЧЕНЬ ТЕРМИНОВ:

- 1) солнечник
- 2) одноклеточные
- 3) циста
- 4) плазмодий
- 5) сосальщик
- 6) позвоночные
- 7) комар
- 8) зигота

Ответ:

| | | | |
|----------------------|----------------------|----------------------|----------------------|
| А | Б | В | Г |
| <input type="text"/> | <input type="text"/> | <input type="text"/> | <input type="text"/> |

17. Если у животного имеется скелет, изображённый на рисунке, то для этого животного, вероятнее всего, будут характерны



- 1) трёхкамерное сердце
- 2) жаберное дыхание
- 3) голая кожа
- 4) прямое развитие
- 5) внутреннее оплодотворение

Запишите в ответе цифры, под которыми указаны выбранные характеристики.

18. В описании животных зоологи часто употребляют термин «голая кожа». Что понимают под этим термином?

19. Верны ли следующие суждения о моллюсках?

- A. Кровеносная система животных замкнутая.
- B. Большинство животных имеют голову, туловище и ногу.

- 1) верно только A
- 2) верно только B
- 3) оба суждения верны
- 4) оба суждения неверны

20. Изучите данные приведённой ниже таблицы и ответьте на вопросы.

Некоторые особенности человекообразных обезьян и человека

| Признаки | Род | | | | |
|---|--------|-----------|----------|---------|---------|
| | Гиббон | Орангутан | Шимпанзе | Горилла | Человек |
| Абсолютная масса мозга (в г) | 130 | 400 | 345 | 420 | 1360 |
| Отношение массы мозга к массе тела | 1:73 | 1:83 | 1:61 | 1:220 | 1:45 |
| Длина шейного отдела (в % длины туловища) | 17 | 24 | 23 | 24 | 26 |
| Полная длина верхних конечностей (в % длины туловища) | 230 | 182 | 175 | 154 | 150 |
| Полная длина нижних конечностей (в % длины туловища) | 147 | 119 | 128 | 112 | 171 |
| Количество шейных позвонков | 7 | 7 | 7 | 7 | 7 |
| Количество грудных позвонков | 13 | 12 | 13 | 13 | 12 |
| Общее количество позвонков | 33–34 | 30–31 | 33–34 | 32–33 | 33–34 |

В каком интервале наблюдается колебание количества позвонков у приматов?

Кто из приматов освоил передвижение на двух конечностях?

Признаки каких систем органов представлены в таблице?

21. Рассмотрите фотографию собаки породы джек рассел терьер и выполните задания.

Выберите характеристики, соответствующие внешнему строению собаки, по следующему плану: окрас шерсти, форма ушей, форма хвоста.



А. Окрас



Б. Форма ушей



В. Форма хвоста



Запишите в таблицу выбранные цифры под соответствующими буквами.

Ответ:

| А | Б | В |
|---|---|---|
| | | |

22. Андрей решил выяснить, соответствует ли изображённая на фотографии собака породы джек рассел терьер стандартам для использования её в целях чистопородного разведения в клубе собаководства. Помогите Андрею решить эту задачу, воспользовавшись фрагментом описания стандарта данной породы.



Стандарт породы джек рассел терьер (фрагмент)

1. Окрас: на преобладающем белом фоне чёрные и/или рыжие пятна.
2. Форма ушей: полустоячие или висячие.
3. Форма хвоста: прутом, в движении поднят вертикально вверх.

Сделайте заключение о соответствии изображённой на фотографии собаки указанным стандартам породы. Оцените возможность использования собаки этой породы для чистопородного разведения в клубе собаководства.