

ВПР по биологии 7 класс 2024 год. Вариант 1.

При выполнении заданий с кратким ответом впишите в поле для ответа цифру, которая соответствует номеру правильного ответа, или число, слово, последовательность букв (слов) или цифр. Ответ следует записывать без пробелов и каких-либо дополнительных символов. Дробную часть отделяйте от целой десятичной запятой. Единицы измерений писать не нужно.

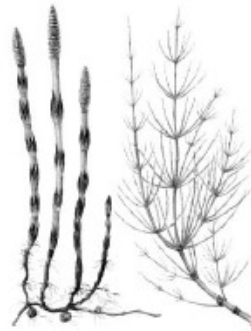
Если вариант задан учителем, вы можете вписать или загрузить в систему ответы к заданиям с развернутым ответом. Учитель увидит результаты выполнения заданий с кратким ответом и сможет оценить загруженные ответы к заданиям с развернутым ответом. Выставленные учителем баллы отобразятся в вашей статистике.

1. Рассмотрите изображения различных объектов живой природы.

Подпишите их названия, используя слова из предложенного списка: *однодольные, листостебельные мхи, папоротниковые, хвощовые.*



А. _____



Б. _____



В. _____

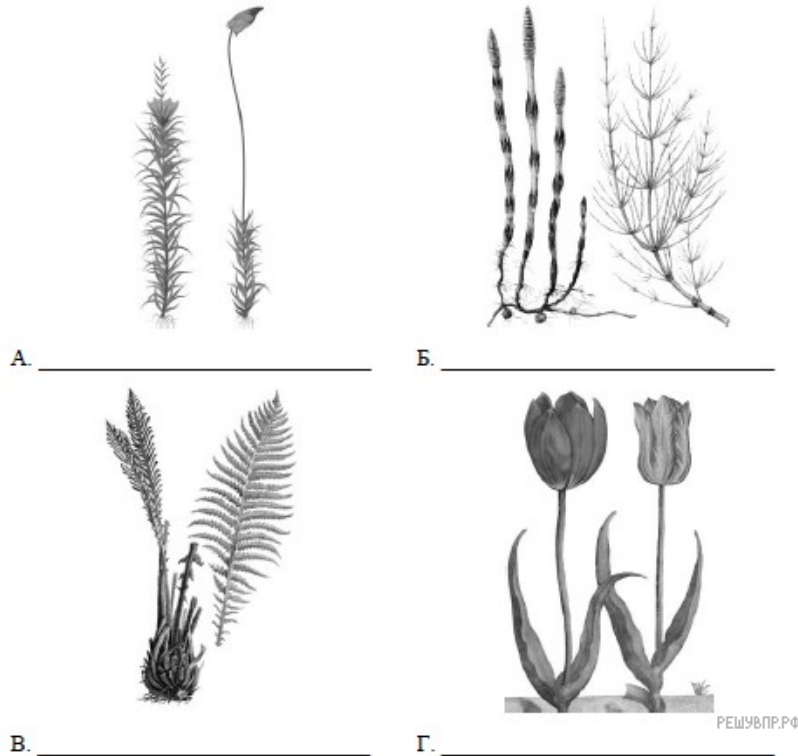


Г. _____

РЕШУ ВПР.РФ

А	Б	В	Г
<input type="text"/>	<input type="text"/>	<input type="text"/>	<input type="text"/>

2. Три из изображённых объектов объединены общим признаком. Выпишите название объекта, «выпадающего» из общего ряда. Объясните свой выбор.



3. Каково значение бурых водорослей в жизни человека? Назовите одно из них.

4. Анна и Данила собрали и подготовили для гербария образцы растений. Для каждого растения им необходимо составить «паспорт», соответствующий положению этого растения в общей классификации организмов. Помогите ребятам записать в таблицу слова из предложенного списка в такой последовательности, чтобы получился «паспорт» растения.

Список слов:

- 1) Боярышник
- 2) Двудольные
- 3) Боярышник крупноплодный
- 4) Растения
- 5) Покрытосеменные

В графе укажите номера правильных ответов

Царство	Отдел	Класс	Род	Вид
□	□	□	□	□

5. Известно, что **липа мелколистная** – листопадное растение, нашедшее широкое применение в медицине. Используя эти сведения, выберите из приведённого ниже списка два утверждения, относящиеся к описанию **данных** признаков этого растения. Запишите в ответе **цифры**, соответствующие выбранным ответам.

- 1) Липовый цвет обладает противовоспалительным, потогонным, успокаивающим, жаропонижающим и мочегонным действием.
- 2) Каждый цветок липы способен дать пчёлам 25 мм³ нектара.
- 3) Листья у липы сердцевидные, осенью перед опадением приобретают ярко-жёлтый цвет.
- 4) Lipa — самое массовое дерево в городских насаждениях.
- 5) Цветки липы используют в парфюмерной промышленности.

6. Выберите из предложенного списка и вставьте в текст пропущенные слова, используя для этого их цифровые обозначения. Впишите номера выбранных слов на места пропусков в тексте.

Папоротники

Папоротники наших лесов — травянистые растения с крупными перистыми листьями. На нижней стороне листа образуются бурые бугорки, в которых созревают _____ (А). Закрепление в почве у папоротников происходит с помощью _____ (Б). В глубокой древности отмершие стволы древовидных папоротников образовали залежи _____ (В).

Список слов:

- 1) каменный уголь
- 2) семя
- 3) спора
- 4) ризоид
- 5) торф
- 6) корень

А	Б	В

7. Установите соответствие между характеристиками и группами растений: к каждой позиции, данной в первом столбце, подберите соответствующую позицию из второго столбца.

ХАРАКТЕРИСТИКИ

- А) семязачатки развиваются в завязи пестика
- Б) размножаются не только половым, но и вегетативным способом
- В) орган размножения — цветок
- Г) семязачатки лежат на чешуях шишек
- Д) среди жизненных форм отсутствуют травы
- Е) семя содержит одну или две семядоли

ОТДЕЛЫ РАСТЕНИЙ

- 1) Покрытосеменные
- 2) Голосеменные

8. Приведите по три примера растений, относящихся к отделам Голосеменные и Покрытосеменные. Запишите их названия в таблицу.

Голосеменные	Покрытосеменные

9. К какому классу относят растение, корневая система которого показана на рисунке?

- 1) Плауновые
- 2) Хвойные
- 3) Папоротниковые
- 4) Однодольные



10. Какое жилкование листьев, вероятнее всего, будет у растения, корневая система которого изображена на рисунке? Почему?

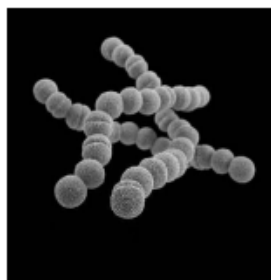


11. Верны ли следующие суждения о процессах жизнедеятельности растений?

- А. В результате дыхания растений выделяется углекислый газ.
- Б. При дыхании растений освобождается энергия.

- 1) верно только А
- 2) верно только Б
- 3) оба суждения верны
- 4) оба суждения неверны

12. Рассмотрите изображения шести организмов. Предложите основание, согласно которому их можно разделить на две группы по три представителя в каждой.



Стрептококки



Ежа сборная



Вёшенка



Хламидомонада



Шиповник



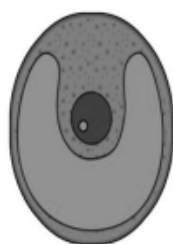
Дрожжи

РЕШУ ВПР.РФ

Заполните таблицу: запишите в неё основание, по которому были разделены организмы, общее название для каждой группы организмов и перечислите организмы, которые вы отнесли к этой группе.

Номер группы	Какое основание позволило разделить организмы?	Как называется данная группа организмов?	Какие организмы относятся к данной группе?
Группа 1			
Группа 2			

13. Рассмотрите изображения растений: *орляк обыкновенный*, *лиственница сибирская*, *хлорелла*. Подпишите их названия под соответствующими изображениями. Под каждым названием растения укажите среду его обитания: *наземно-воздушная*, *водная*.

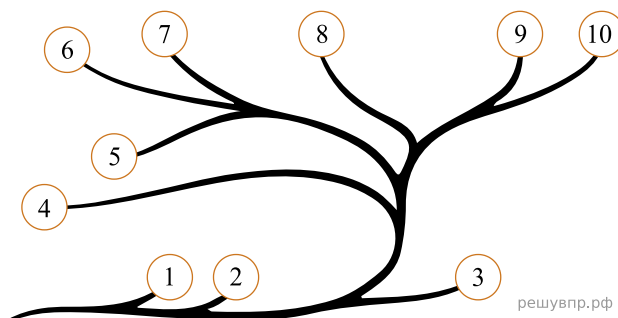


РЕШУ ВПР.РФ

Название			
Среда обитания			

14. Рассмотрите схему, отражающую развитие растительного мира Земли.

- 1 — Зелёные водоросли
- 2 — Красные водоросли
- 3 — Бурые водоросли
- 4 — Мхи
- 5 — Плауны
- 6 — Папоротники
- 7 — Хвощи
- 8 — Голосеменные
- 9 — Однодольные
- 10 — Двудольные



Какими цифрами на схеме обозначены группы организмов, к которым относят изображённые на рисунках растения? Запишите в таблицу номера соответствующих групп.

Хлорелла	Орляк обыкновенный	Лиственница сибирская